

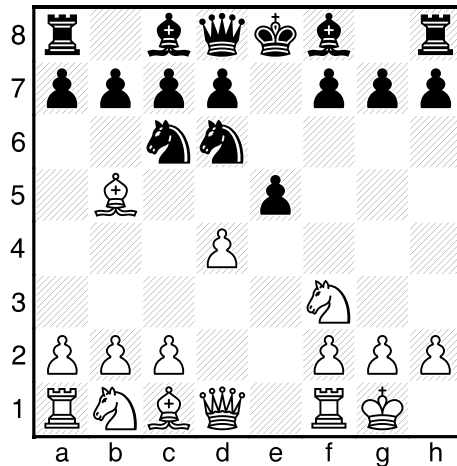
Spanische Partie: Berliner Mauer - nicht zu knacken [C67]

Jerzy Konikowski

1.e4 e5 2.Sf3 Sc6 3.Lb5 Sf6

Die alte Berliner Verteidigung machte beim WM-Kampf in London 2000 zwischen Kasparow und Kramnik echte Furore. Seitdem ist sie sehr populär in der Großmeisterpraxis, sogar auf der höchsten Ebene.

4.0–0 Sxe4 5.d4 Sd6



6.dxe5!?

Eine noch seltene Fortsetzung in der Turnierpraxis. Die Hauptvariante entsteht nach 6.Lxc6, die zu den tief analysierten und bekannten Varianten führt. Mit 6.dxe5!? versucht Weiß das Spiel in etwas Neuland zu führen.

6...Sxb5

Nach 6...Sf5 kann folgen: 7.Te1!? (7.Lxc6 dxc6 8.Dxd8+ Kxd8 9.Sc3 führt mit Zugumstellung zur Hauptvariante.) 7...Le7 8.Sc3 usw.

7.a4 Sbd4

Schwarz kann allerdings die Figur auf andere Weise abgeben: 7...d6

A) 8.e6

A1) 8...Lxe6 9.axb5 Se5 (9...Se7? 10.Te1 Sf5 11.Sg5 Df6 12.Dd5 Le7 13.Txe6 fxe6 14.Sxe6 Tc8 15.Dxf5 1–0 Larino Nieto-Krasenkow, Barcelona 2009) 10.Sd4 Ld7 (10...Lg4 11.De1 Le7 12.f4 c5 13.bxc6 Sxc6 14.Sxc6 bxc6 15.f5 Lh5 16.De4 d5 17.Da4 0–0 18.g4 Lc5+ 19.Kh1 Dh4 20.gxh5 Dh3 21.Da6 Ld6 22.Lf4 Lxf4 23.Txf4 Tab8 24.b3 Tfe8 25.Df1 Dxb5 26.Taa4 Te5 27.Sd2 mit Gewinn für Weiß, A.Horvath-Onischuk, Ohrid 2009) 11.f4 Sg6 12.Sc3 Le7 13.Sd5 f5 14.Sxe7! (14.b6 cxb6 15.Ld2 0–0 16.Lc3 Tf7 17.Te1 Lf8 und Schwarz hat keine Probleme, Spasski-Antoschin, Moskau 1957.) 14...Sxe7 15.Dh5+ g6 16.Df3 und Weiß steht etwas besser.

A2) 8...fxe6 9.axb5 Sb4 (Die Situation nach 9...Se7 10.Sc3 Sf5 11.Sd4 Sxd4 12.Dxd4 c5 13.bxc6 bxc6 14.Te1 ist bequemer für Weiß, Guseinow-Aleksandrow, Dubai 2005.) 10.Te1 Le7 11.b6 a5 (11...cxb6 12.Dd4 a5 13.Dxg7 Lf6 14.Dg4 De7 unklar) 12.bxc7 Dxc7 13.c3 Sc6 14.Sa3 0–0 15.Sb5 Dd7 16.c4 d5 17.cxd5 exd5 und Schwarz steht ausgezeichnet, Ghaem Maghami-Navara, Chanty-Mansijsk 2010.

B) 8.axb5 Sxe5 9.Te1 Le7 10.Sxe5 dxe5 11.Dxd8+

B1) 11...Lxd8 12.Txe5+ Le6 13.Sc3 (13.Lg5 0–0 14.Sc3 Lxg5 15.Txg5 Tfd8 16.Tc5 Td7 17.h3 h6 18.f4 f6 19.Te1 Lf7 mit Ausgleich, Abal Cores-Tomici, Budva 2013) 13...0–0 14.Lf4 b6 15.Sd5 h6 16.h3 Kh7 17.c4 und Weiß steht minimal besser, Yegiazarian-Romanow, Minsk 2000.

B2) 11...Kxd8 12.Txe5 Ld6 13.Te2 Lg4 14.f3 Ld7 (14...Lf5 15.Le3 Te8 16.Kf2 b6 und die Stellung ist etwa ausgeglichen, Newostrujew-Aleksandrow, Samara 2013) 15.c4 Lc5+ 16.Le3 Te8 17.Kf2 Txe3 18.Txe3 c6 19.bxc6 bxc6 20.b4 Lxe3+ 21.Kxe3 ½–½ Manik-Malaniuk, Pardubice 1998.

8.Sxd4 Sxd4

Nicht zu empfehlen ist 8...d5

A) 9.exd6 Lxd6 10.Te1+ Se7 (10...Le7!? 11.Lg5 f6 12.Le3 Sxd4 13.Lxd4 0–0=) 11.Sb5 Le6 12.S1c3 0–0 13.Sxd6 cxd6 14.Lf4 mit kleinem Vorteil von Weiß, Hübner-Karpow, Potsdam 2012.

B) 9.Sxc6 bxc6 10.Dd3 (10.Sd2 Le7 11.Sb3 c5 12.Sa5 Dd7 13.f4 f5 14.exf6 Lxf6 15.Te1+ Kf7 16.Le3 d4 17.Df3 c6 18.Lf2 Dd5 19.Sxc6 Dxf3 20.gxf3 Kg6 21.Se5+ Kf5 22.c3 dxc3 23.bxc3 Kxf4 24.Tad1 Lxe5 25.Lg3+ Kxf3 26.Txe5 La6 27.Tde1 Thf8 28.T5e4 1–0 Guseinow-Pashikian, Chanty-Mansijsk 2010.) 10...Dd7 11.Sd2 a5 12.Td1 (12.Te1 Lb4 13.c3 Le7 14.Sb3 c5 15.Df3 0–0 16.Le3 c4 17.Sd4 Tb8 18.Te2 Tb6 19.Td2 c5 20.Se2 Lb7 und Schwarz steht ausgezeichnet, Nakamura-Ponomarjow, Saint Louis 2011.) 12...Lb4 13.Sb3 Dg4 14.f3 Dg6 15.Dxg6 hxg6 16.Ld2 Lxd2 17.Txd2 Ke7 18.f4 g5 19.Tf1 gxf4 20.Txf4 Le6 21.Sc5 mit vorteilhaftem Endspiel für Weiß, Oleksienko-Levin, Benasque 2011.

9.Dxd4 d5 10.exd6 Dxd6 11.De3+

11.De4+ De6 12.Dd4 (12.Df3 Ld6 13.Lf4 0–0 14.Lxd6 Dxd6 15.Sc3 c6 16.Tfe1 Dg6 mit Ausgleich, Hamdouchi-Tkachiew, Belfort 2010) 12...Db6 13.Dxb6 axb6 14.Lf4 c6 15.Sc3 Le6 16.Se4 Le7 17.Sd6+ Lxd6 18.Lxd6 f6 19.Tfe1 Kf7 20.Te3 The8 und die Partie endete mit Remis, Ali Marandi-Grandelius, Kocaeli 2013.

11...Le6 12.Sc3 a6 13.Td1 Dc6

13...Dc5 14.Df4 Tc8 15.Le3 Dc6 16.Dg3 f6 17.Se2 Ld6 18.Lf4 Lxf4 19.Dxf4 0–0 20.Sd4 Dd7 21.Sxe6 Dxe6= Filippow-Romanow, Tromso 2013.

14.Td3 Le7

Die sicherste Fortsetzung zum Ausgleich. In der Partie Andrejkin-Kramnik, Nizhny Nowgorod 2013, folgte 14...Tc8 15.Se2 Lc5 16.Dg3 f6 17.Le3 Ld6 18.Lf4 Lxf4 19.Sxf4 0–0 20.Tc3 Dd6 21.Sxe6 Dxe6 22.Txc7 Txc7 23.Dxc7 Tc8 24.Dxb7 Txc2 25.h3 De2 26.Db8+ Kf7 27.Da7+ Kg8 28.b4 und Weiß hat endgültig die Partie gewonnen.

15.Se2

15.Sb5 0–0 16.Sd4 Dd5 17.Sxe6 Dxe6 18.Dxe6 fxe6 19.Le3 Lf6 20.c3 Tfd8 mit gleichem Endspiel, Jones-Fressinet, Plowdiw 2012.

15...Lc4 16.Td1 Td8 17.Txd8+ Kxd8 18.Sd4 Dd7 19.Dc3 Lf6 20.Dxc4 Dxd4 21.Dxd4+ Lxd4 22.Lg5+ f6 23.Td1 fxe5 24.Txd4+ Ke7 25.Te4+ Kf6 mit gleichem Turmendspiel, Areshchenko-Khismatullin, St. Petersburg 2013.

Zusammenfassung: Die Variante nach 6.dxe5!/? sollte keine Gefahr für Schwarz sein. Er hat ausreichend Wege, den Ausgleich zu halten. Kurz gesagt: Die Berliner Verteidigung in der Spanischen Partie lebt weiter!