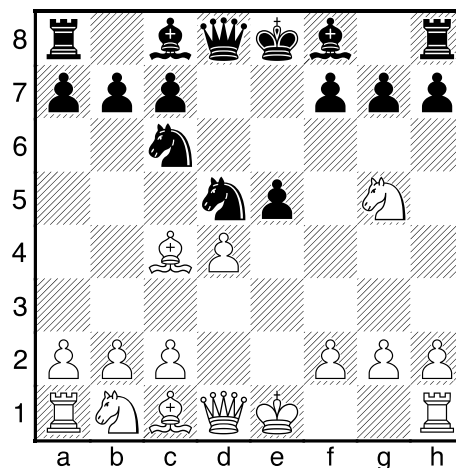


Zweispringerspiel im Nachzug: Lolli-Variante [C57]

Jerzy Konikowski

1.e4 e5 2.Sf3 Sc6 3.Lc4 Sf6 4.Sg5 d5 5.exd5 Sxd5 6.d4

Dieser aktive Zug in der Mitte wurde von dem italienischen Schachspieler und Theoretiker Giambattista Lolli (1698–1769) empfohlen.



6...Sxd4!?

Theoretische und praktische Forschungen der letzten Jahre haben gezeigt, dass dies vielleicht die beste Antwort ist. Die Logik dieses Zuges ist klar: Die Beseitigung des zentralen Bauern d4 und den Vorposten des Springers d5 nach c7–c6 zu verstärken.

7.c3

Es zwingt Schwarz zu einer präzisen Reaktion. Bei Rochade 7.0–0 hat er mehr Verteidigungsmöglichkeiten:

A) 7...Le7 8.Te1 (8.Sxf7? Kxf7 9.Dh5+ Kf8–+) 8...0–0 (8...b5!? 9.Txe5 bxc4 10.Dxd4 Lb7=) 9.Txe5 Sf6 10.Sc3 c5=

B) 7...c6 8.Te1 Se6 9.Txe5 (9.Dh5 g6 10.Sxe6 Dd6 11.Dxe5 Dxe5 12.Txe5 Lxe6 13.Lxd5 cxd5 14.c3 Lg7 15.Te2 0–0–0 16.Lg5 Td7 17.Sd2 d4=) 9...Ld6 10.Te1 0–0=

7...b5!

Dies ist eine Konsequenz des schwarzen Plans, dessen Gegenspiel sich auf aktive Aktionen bezieht.

8.Ld3

Die Zentralisierung des Läufers ist in dieser Position die stärkste Lösung. Sehen wir uns auch andere weiße Entscheidungen an:

I. 8.Lxd5 Dxd5

A) 9.f3 f6 10.Se4 f5 11.Sg3 (Nach 11.Sf2 kann man 11...c5!? empfehlen. Interessant ist auch 11...b4!? mit der Idee Lc8–a6.) 11...c5 12.0–0 (Im Falle von 12.cxd4 cxd4 13.0–0 Lc5 14.Db3 Dxb3 15.axb3 0–0 hat Schwarz wohl den Ersatz für die geopfert Figur.) 12...g6 13.cxd4 cxd4 14.Te1 Lg7 15.Dd3 (Nach 15.Db3 Dxb3 16.axb3 0–0 entsteht eine dynamische Position mit beiderseitigen Chancen.) 15...0–0 mit

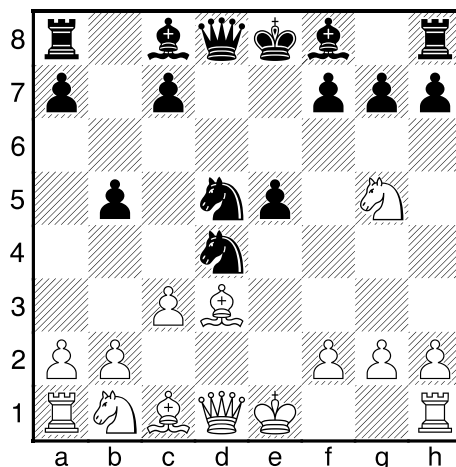
schwarzem Gegenspiel. Die Variante bedarf natürlich weiterer praktischer Forschung.

B) 9.cxd4 Dxd2 10.Df3 (Nach 10.Tf1 ist empfohlen 10...Lb4+! 11.Sc3 Lb7 12.dxe5 h6 13.Dh5 0–0–0 mit schwarzem Vorteil.) 10...Dxf3 11.Sxf3 Lb7 12.Ke2 (12.d5 Lxd5 13.Ke2 Lc4+ 14.Ke1 Ld5=) 12...exd4 13.Td1 0–0–0 (13...Lxf3+ 14.Kxf3 0–0–0 15.Sa3 Lxa3 16.bxa3 c5= Peng-Forshaw, Windsor 2010. Zu beachten ist 13...c5!?) 14.Sxd4 c5 15.Sxb5 Lf3+ 16.Kxf3 Txd1 17.S1c3 Te1 18.Sxa7+ Kb7 19.Sab5 Le7 20.Tb1 Kc6 21.Sa3 Lf6 22.Ld2 Txb1 23.Saxb1 Tb8 24.Lc1 Ld4 mit Remis, Grzesik-Paldus, Liberec 2017.

II. 8.Lf1

A) 8...h6 9.cxd4 (9.Se4 Sc6 10.Lxb5 Dd7 11.0–0 a6 12.La4 Sb6 13.Lb3 Dxd1 14.Txd1 f5 15.Sg3 g6=) 9...Lb4+ (Die Folge nach 9...hxg5 10.Lxb5+ Ld7 11.Lxd7+ Dxd7 12.dxe5 0–0–0 sollte Schwarz das gleiche Spiel garantieren. Jetzt wäre es falsch 13.Lxg5? Te8 mit starker Initiative von Schwarz.) 10.Ld2 Lxd2+ 11.Dxd2 Dxd5 12.Lxb5+ Ld7 13.Lxd7+ Kxd7 14.Dxg5 hxg5 15.dxe5 The8=.

B) 8...a6! 9.cxd4 Lb4+ 10.Ld2 (10.Ke2 exd4!) 10...Dxd2 11.Sc3 Lxc3 12.bxc3 De7 13.Le2 exd4 14.cxd4 Lg4 15.f3 Lf5 0–1, Kaupat-Belz, freechess.de 2014.



8...h6!

Der Zug erscheint logisch, da er Schwarz zwingt, die Situation sofort zu klären. Die Praxis hat gezeigt, dass andere Züge für Weiß von Vorteil sind:

I. 8...Sxc3 9.Sxc3 Le7 10.Sf3 Lb7 11.Sxd4 exd4 12.Sxb5 Lxg2 13.Tg1 Lh3 14.Df3 Lb4+ 15.Kd1 Le6 16.Sxc7+ Dxc7 17.Dxa8+ Ke7 18.Dxh8 Dxh2 19.Lg5+ f6 20.Dxg7+ 1–0 Pepermans-Heiser, Lechenicher SchachServer 2013.

II. 8...Sf4 9.cxd4 (9.Lxf4 f6 10.Dh5+ g6 11.Lxg6+ Ke7 12.cxd4 exf4 13.De2+ Kd6 14.Sf7+ Kd7 15.Sxd8 Kxd8 16.De8# T.Nowak-Batram, www.remoteschach.de 2007) 9...Dxd2 10.Lxb5+ Ld7 11.Lxd7+ Kxd7 12.dxe5+ Kc8 13.Lxf4 Dxf4 14.0–0 Dxe5 15.Sc3 Ld6 16.g3 Kd7 17.Te1 Df6 18.Tc1 Kc8 19.Se4+– Hoeber-Blume, freechess.de 2014.

III. 8...Sc6 9.Df3 f5 10.Lxb5 Dd6 11.Sd2 Ld7 12.Sc4 Dc5 13.Lxc6 Lxc6 14.Sxe5+– Godat-McDonald, Lechenicher SchachServer 2008.

9.Sxf7!?

Es führt mehr Dynamik in das Spiel ein. Andere analytische Forschungen sollten der folgenden Ideen gewidmet sein:

I. 9.Dh5 hxg5 10.Dxh8 e4 11.cxd4 (Wenn 11.Lxe4 dann 11...De7! und Weiß hat Probleme.) 11...exd3 12.0–0 Df6 13.Sc3 (13.Dh5 Le6 14.Te1 Le7 15.Dh8+ Lf8 16.Sc3 Dxd4 17.Lxg5 Sxc3 18.bxc3 Dg4 19.Te5 d2 20.f3 Da4 21.Txe6+ Kd7 22.Dh3 fxe6 23.Lxd2 Dc4 24.Kh1 Td8 25.Lg5 Le7 26.Lxe7 Kxe7 mit Remis, Pott-Tsirakovsky, Lechenicher SchachServer 2010) 13...Dxd4

A) 14.Te1+ Le6 15.Lxg5 Sxc3 16.bxc3 Dg4 17.Te5 d2 18.f3 Da4 19.Txe6+ Kd7 20.Dh3 fxe6 21.Lxd2 Lc5+ (21...Dc4!?) 22.Kh1 Td8 23.Lg5 Le7 24.Te1 Dc4 25.Dg3 Ld6 26.Df2 Th8 27.f4 a6 28.De2 Dxe2 29.Txe2 a5 30.g3 b4 31.cxb4 axb4 32.Kg2 c5 mit besserem Endspiel für Schwarz, Barnola Espelt-Krupnov, ICCF 2009.

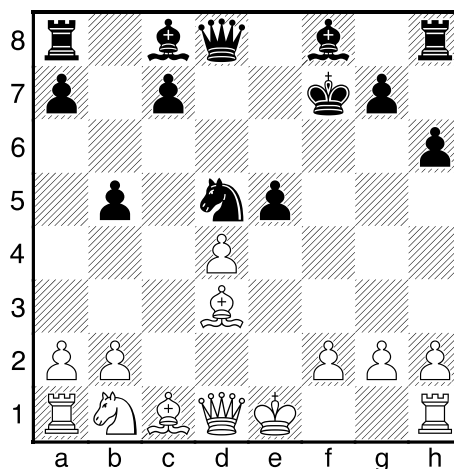
B) 14.Sxb5 Dc4 (14...Dc5!? 15.a4 a6 16.Sa3 Le6=) 15.Sa3 Dh4 16.Te1+ Le6 17.Dxh4 gxh4 18.Sc4 Sb4 19.Lg5 Sc2 20.Txe6+ fxe6 21.Td1 Le7 22.Lxe7 Kxe7 23.Txd3 Sb4 24.Ta3 Td8 25.Kf1 Td4 26.b3 Td1+ 27.Ke2 Ta1 28.Txa7 Txa2+ 29.Txa2 Sxa2= Shapovalov-Schroeder, Lechenicher SchachServer 2013.

II. 9.Se4 Sc6 10.Lxb5 Dd7 11.0–0 (Auf 11.Da4 folgt 11...Sb6!) 11...a6 12.La4 Sb6

A) 13.Lb3 Dxd1 14.Txd1 f5 (14...Lf5 15.Sg3 Lg6=) 15.Sg3 g6 16.Le3 Ld7 mit der Idee 0–0–0 und gleichen Chancen.

B) 13.Lc2 Dxd1 14.Txd1 Le6 15.Sg3 g6 16.Le4 Ld7 17.a4 a5 18.Le3 f5 19.Ld3 0–0–0=

9...Kxf7 10.cxd4



10...exd4!

So sollte Schwarz spielen. Die Variante nach

10...♙b4+? 11.♙d2 ist günstiger für Weiß:

A) 11...♘f4 12.♙e4 ♙xd2+ 13.♘xd2 ♖xd4 14.0–0! (Aber nicht 14.♙xa8?? ♘d3+ 15.♙e2 ♗xf2+ 16.♙xd3 ♜d8+ mit schnellem Matt.) 14...♞b8 15.♗c2 ♙g4 16.h3 ♙e2 17.♘f3 ♙xf3 18.♙xf3 und in dieser offenen Stellung hat Weiß - trotz des Bauern weniger - bessere Chancen.

B) 11...exd4 12.0–0 (12.♗f3+!? ♙g8 13.0–0 ♙e6 14.a4±) 12...♙e6 13.♞e1 ♗f6 14.♙xb4 ♘xb4 15.♙e4 ♞ab8 16.a3 ♘a6 17.♗h5+ ♙e7 18.♙d5 g6 19.♗e2 ♞b6 20.♘d2 ♙d8 21.♙f3 c5 22.♘e4 ♗e5 23.b4 ♙d7 24.♗d2 c4 25.♘c5 ♗g7 26.a4± Boehme-Hase, FICGS 2012.

11.0-0 Tb8 12.a4 Sb4 13.Lxb5

13.Te1 Sxd3 14.Db3+ (14.Dxd3 Ld6=) 14...Kf6 15.Dxd3 Lf5 16.Df3 Kg6 17.axb5 Ld6=

13...a6

Zu prüfen ist 13...Ld6!?

14.Lc4+ Kg6 15.Sd2

15.Sc3 Ld6 16.Se4 Te8 17.Sg3 Kh7 18.Dxd4 Lxg3 19.Dxd8 Lxh2+ 20.Kxh2 Txd8= Bussom-Torres, ICCF 2016

15...Ld6 16.Sf3 c5 17.Te1 Te8

Nach 17...Df6 folgt 18.Te4 Tf8 19.Ta3 Lf5 20.Sh4+ Kh7 21.Sxf5 Dxf5 22.De2 Dg6 23.Ld2 Tbe8 24.Txe8 Txe8 25.Dd1 Kh8=.

18.Ld2

Zu beachten ist die Variante 18.Txe8 Dxe8 19.Ld2 Kh7 20.b3 (20.Lxb4 Txb4 21.Dc2+ g6 22.Te1 Lf5=) 20...g6 21.Df1 Df8 22.Te1 Df6 usw.

18...Txe1+ 19.Dxe1 Kh7

19...De7 20.Sh4+ Kh7 (20...Dxh4?? 21.De8+ und Weiß gewinnt) 21.Db1+ d3 22.Lxd3+ Sxd3 23.Dxd3+ Kg8 24.g3 Txb2 25.Te1+-.

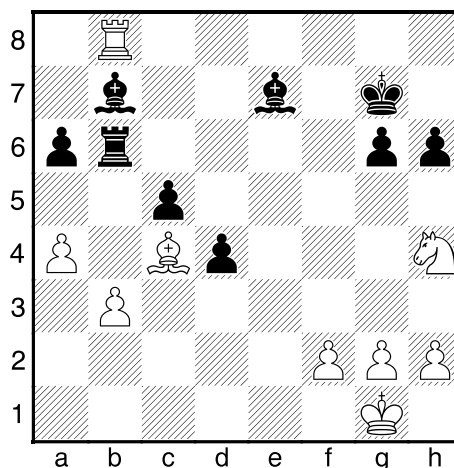
20.Lxb4 Txb4 21.De4+ g6 22.b3 Lf8

22...Lf5 23.Dd5±

23.Sh4

23.Ld3 Lf5 24.De2 Lxd3 25.Dxd3 Db6 26.Sd2 De6 27.Kf1 Df5 28.Dxf5 gxf5=

23...Tb6 24.Te1 Lb7 25.De8 Dxe8 26.Txe8 Kg7 27.Tb8 Le7



28.Lxa6

Oder 28.Sf3 Ld6 29.Tg8+ Kf6 30.a5 Tb4 31.Te8 Le7 32.Se5 Kxe5 33.Txe7+ Kd6
34.Te6+ Kc7 35.Txg6 Lc6 36.f4 Lb5 37.f5 Lxc4 38.bxc4 Txc4 39.f6 d3 40.Kf2 d2
41.Ke2 Td4 42.Kd1 c4 43.Tg7+ Kd6 44.Tg3 Ke6=.

28...Txb3 29.Txb7 Txb7 30.Lxb7 Lxh4 31.a5 Ld8 32.a6 Lb6 33.Ld5 Kf6 mit
gleichem Endspiel (ungleichfarbige Läufer).

Zusammenfassung: In vielen Eröffnungsbüchern wird der Zug 6.d4 als Widerlegung
der Variante nach 5 ... Sxd5 angesehen, was jedoch im Lichte der vorgestellten
Analyse nicht so klar ist. Schwarz hat viele Verteidigungschancen. Meiner Meinung
nach, Zug 6...Sxd4 !? verdient weitere analytische und praktische Forschung. Ich
glaube, dass Fernschachspieler hier viel zu sagen hätten. Ich ermutige Sie zu
analysieren und nach neuen Wegen zu suchen!