

Englisch: Flohr-Mikenas-System [A18]

Jerzy Konikowski

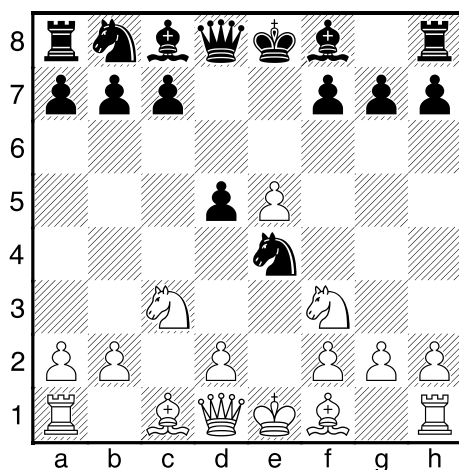
1.c4 Sf6 2.Sc3 e6 3.e4

Diese Fortsetzung stammt aus den 30er Jahren des vergangenen Jahrhunderts und hat auch heutzutage viele Anhänger. Zum ersten Mal wurde diese Idee in der Partie Flohr-Kashdan (Folkestone 1933) angewandt und später durch Vladas Mikenas weiter erforscht und popularisiert.

3...d5

Diese energische Reaktion wird in der Praxis öfter gespielt als 3...c5, z.B. 4.e5 Sg8 5.Sf3 Sc6 6.d4 cxd4 7.Sxd4 Sxe5 8.Sdb5 und Weiß hat aktives Figurenspiel und starken schwarzfeldrigen Druck für den geopferten Bauern.

4.cxd5 exd5 5.e5 Se4 6.Sf3



6...Sc6

Dies wird von der Theorie empfohlen. Die Antwort 6...Lf5 ist jedoch auch möglich:

A) 7.Le2 Sc6 8.d4 (8.d3 Sxc3 9.bxc3 d4 10.cxd4 Lb4+ 11.Ld2 Lxd2+ 12.Dxd2 Sxd4 13.Sxd4 Dxd4 14.Tb1 b6 15.0-0 0-0 16.De3 Tad8 17.Tfc1 c5 18.Tb3 Tfe8 19.Dxd4 Txd4 20.Ta3 Te7 21.Tc4 f6 22.Txd4 cxd4 23.f4 fxe5 24.fxe5 Txe5 25.Kf2 a5 mit gewonnenem Endspiel für Schwarz, Shurygin-Stocek, Pardubice 1995) 8...Le7 9.0-0 0-0 10.Ld3 Dd7 11.Te1 Sxc3 12.bxc3 Sd8! 13.Sg5 Lg6 14.e6 Sxe6 15.Sxe6 fxe6 16.Lxg6 hxg6 17.Dg4 Ld6 18.Dxe6+ Dxe6 19.Txe6 Tae8 20.Txe8 Txe8 21.Kf1 Kf7 22.Ld2 b6 23.Te1 Txe1+ 24.Kxe1 Ke6 25.Ke2 c5 26.dxc5 bxc5 27.Le3 a6 28.h3 Le7 29.f3 Kd6 30.Lf4+ Ke6 31.Le3 Kd6 32.Lf4+ Ke6 33.Le3 Ke5 ½-½ Zhou-Sasikiran, Hyderabad 2015.

B) 7.Db3 Sc5 8.Dxd5 Sc6 9.d4 (Nach 9.Lb5 Dxd5 10.Sxd5 0-0-0 hat Schwarz aktives Gegenspiel für den Bauern.) 9...Sb4 10.Dxd8+ Txd8 11.Lg5 Sc2+ (11...Le7!?) 12.Kd2 Le7 (12...Td7 13.Td1 Sxd4 14.Sxd4 Txd4+ 15.Kc1 Txd1+ 16.Kxd1 Le7 17.Lxe7 Kxe7 18.Kd2 Td8+ 19.Ke3= Murrey-Sharif, Marseille 1987) 13.Lxe7 Kxe7 14.Td1 Sxd4 15.Sxd4 Txd4+ 16.Ke3 Txd1 17.Sxd1 f6 18.b4 Td8 19.Sb2 Sd7 20.exf6+ Sxf6 21.Lc4 Sg4+ 22.Ke2 Kf6 23.f3 Se5 24.Td1 Txd1 25.Kxd1 Sxc4 26.Sxc4 Le6 mit Endspielvorteil für Schwarz, Walczak-Keuter, Email 2002.

C) 7.d4 Lb4 (7...Sxc3 8.bxc3 Sd7 9.a4 a5 10.Lb5 Le7 11.0-0 0-0 12.La3 Sb6 13.Lxe7 Dxe7 14.Ld3 Lxd3 15.Dxd3 ½-½ Vautrin-Guthmann, RLPF-ch 1991) 8.Ld2 Lxc3 (8...Sxd2! 9.Dxd2 0-0= Rojas-Milos, Villa Martelli 1998) 9.Lxc3 0-0 10.Le2 c5 11.dxc5 Sxc3 12.bxc3 Le4 13.0-0 Sd7 14.Sd4 Sxc5 15.f3 Lg6 16.Sb5 Te8 17.f4 Le4 18.Sd6 Te7 19.c4 dxc4 20.Lxc4 Lc6 21.Dc2 Se6 22.Tad1 Db6+ 23.Kh1 g6 24.f5 Sd4 25.Dd2 Sxf5 26.Txf5 gxf5 27.Sxf5 1-0 Giri-Wojtaszek, Baku 2015.

7.Lb5 Le7 8.0-0

Alternativen:

I. 8.Da4 Ld7 Nun sollte Schwarz problemlos um Ausgleich kämpfen können, z.B.

A) 9.Sxe4 a6! 10.Sf6+ gxf6 11.Lxc6 Lxc6 12.Df4 (Nach 12.Dd4 Dd7 13.0-0 Df5 14.Te1 0-0-0 steht Schwarz gut.) 12...Tg8 13.0-0 d4 14.exf6 Dd6 15.d3 Dxf6 16.Dxf6 Lxf6 17.Te1+ Kd7 und Schwarz steht ausgezeichnet mit seinem Läuferpaar, Kortschnoj-Nielsen, Drammen 2005.

B) 9.Sxd5 Sc5 10.Df4 Se6 11.Dg3 Scd4 12.Sxd4 Lxb5 13.Sxe6 (13.Sxb5 Dxd5 14.Sc3 Dd7 15.0-0 0-0-0 mit beiderseitigen Chancen) 13...fxe6 14.Sxe7 (14.Dxg7? Dxd5! 15.Dxh8+ Kd7 16.Dxa8 De4+ 17.Kd1 Le2+ 18.Ke1 Ld3+ 19.Kd1 Lc2#) 14...Dxe7 15.Db3 Lc6 16.0-0 0-0-0 17.Dg3 Td4 18.d3 h6 19.Td1 Thd8 20.b3 Le4 21.Le3 Txd3 22.Txd3 Txd3 mit gleichem Endspiel, Borges-Ormsby, ICCF Email 2011.

II. 8.Dc2 Sxc3 9.dxc3 (9.bxc3!?! Ld7 10.Le2 0-0 11.d4 ist zu versuchen) 9...0-0 10.Lf4 Lg4 11.0-0-0 Lxf3 12.gxf3 Lg5 13.Df5 Lxf4+ 14.Dxf4 a6 15.Lc4 Se7 16.h4 c6 17.Ld3 Dc7 18.Dg3 f5 19.Tdg1 Sg6 20.f4 Tf7 21.Df3 Se7 22.Tg5 Dd7 23.Thg1 Kh8 24.Dg3 Tg8 mit zweischneidigem Spiel und späterem Remis, Murshed-C.Hansen Kopenhagen 1982.

III. 8.Sd4 Ld7 (8...Sxc3 9.dxc3 Ld7 10.Sxc6 bxc6 11.Ld3 0-0 12.Dc2 g6 13.Lh6 Te8 14.0-0 Lc5 15.Tae1 Tb8 16.b4 Lf8 17.Lxf8 Kxf8 18.f4 mit weißem Vorteil, Murey-Cholmow, Suchumi 1972) 9.Sxc6 bxc6 10.Ld3 Sc5 11.Lb1 d4 12.Se4 Le6 13.Sxc5 Lxc5 14.0-0 d3 15.Df3 Dd5 16.Dxd3 Dxe5 17.Dc3 Dxc3 18.bxc3 Ld6 19.d4 Tb8 20.Ld3 0-0 mit Ausgleich.

8...0-0 9.Te1

I. 9.d3 Sxc3 10.bxc3 Ld7 11.Tb1 b6 12.Te1 Sa5 13.Lxd7 Dxd7 14.e6 (14.Sd4 Lc5 15.Sc2=) 14...fxe6 15.De2 Lf6 16.Se5 Lxe5 17.Dxe5 Tae8 18.Dg3 c5 19.Dg4 Df7 20.Tb2 e5 21.Tbe2 e4 22.h4 Te6 23.dxe4 Txe4 24.Txe4 Dxf2+ 25.Kh2 dxe4 26.Txe4 Df5 27.De2 Sc6 28.Te6 Dd5 29.Te8 h6 30.Lf4 Kh7 31.Te3 Kg8 32.Te8 Sd8 33.Lb8 Sc6 34.Lf4 ½-½ Carls-Bogoljubow, Bad Pyrmont 1933.

II. 9.h3 Lf5 10.d4 Dd7 (Zu überlegen ist 10...f6!?) 11.Te1 a6 12.La4 (12.Lxc6 Dxc6 13.Ld2 Sxc3 14.Lxc3 Dg6 ist gut für Schwarz) 12...Sxc3 13.bxc3 b5 14.Lc2 Sa5 mit Ausgleich.

9...Lf5!

Schwarz sollte die Spannung halten. Nach 9...Sxc3 kann geschehen: 10.dxc3 Lg4 11.Dd3 Dd7 12.Sd4 a6 13.Sxc6 (13.La4!?! ist wohl besser) 13...axb5 (13...bxc6!?! 14.La4 Lh5=) 14.Sxe7+ Dxe7 15.Dxd5 c6 16.Dd6 De6 17.Dxe6 Lxe6 18.a3 Tfd8 19.Lg5 Td5 20.Tad1 Kf8 21.f3 h6 22.Lh4 Ta4 23.Lf2 Ke7 24.Txd5 Lxd5 25.Lc5+ Ke6 26.Lf8 g5 27.Lxh6 mit weißem Vorteil, Gretarsson-Khademalsharieh, Reykjavik 2015.

10.Lxc6

10.d3 Sxc3 11.bxc3 a6 12.Lxc6 bxc6 13.Sd4 Dd7 14.Le3 (14.Tb1 Tab8 15.Tb3 c5 16.Sxf5 Dxf5 17.La3 Tb5=) 14...c5 15.Sxf5 Dxf5= Gratscherw-Harikrishna, Biel 2013.

10...bxc6 11.Sd4 Ld7

Zu prüfen ist 11...Dd7!?!.

12.Sxe4 dxe4 13.Txe4 c5 14.Sf3 Lc6 15.Te3 Dd5 16.b3 Tfd8 17.Lb2 a5 18.e6 f6 19.Dc2 a4 20.Tae1 axb3 21.axb3 Tab8 22.La3

In der Partie Ding Liren-Wang Yue, Shenzhen 2014, geschah: 22.h3 Tb4 23.Lc3 Tf4 24.Ta1 Ld6 25.Dd1 Df5 26.De2 Lxf3 27.Txf3 Txf3 28.Dxf3 Dxf3 29.gxf3 Kf8 30.d4? (Richtig war 30.Ta4!) 30...cxd4 31.Lxd4 Tb8 32.Tc1 Txb3 33.Lc5 Ke7 34.Lxd6+ Kxd6 35.f4 f5 36.h4 Tb4

37.f3 Txf4 38.e7 Kxe7 39.Txc7+ Kf6 40.h5 Th4 41.f4 Tg4+ 0-1 Ding Liren-Wang Yue, Shenzhen 2014.

22...Lb5 23.Tc3 Ld3 24.Dc1 Tb5 25.Te3 Le4 26.d4 Lxf3 27.Txf3 Dxd4 28.g3 Dd1+ 29.Kg2 Dxc1 30.Lxc1 Ld6 mit gleichem Endspiel.

Zusammenfassung: Das System ist offensichtlich gefährlich für Schwarz und aus diesem Grund sind gute Kenntnisse erforderlich, um das Spiel ausgleichen zu können. Nach den aktuellsten praktischen Erfahrungen sollte die Fortsetzung 6...Sc6 das gleiche Spiel garantieren, aber der Zug 6...Lf5 kommt auch in Frage.